



Formation animée par :



### 1 | CONTEXTE

La FRAPS a pour mission de développer une offre de formation en promotion de la santé en réponse aux besoins repérés, dans un objectif d'amélioration des connaissances et des pratiques professionnelles et de montée en compétence des acteurs de la région Centre-Val de Loire. Les formations mises en œuvre font l'objet d'une évaluation en fin de session et depuis 2011, la FRAPS réalise également une évaluation de formation 6 mois après leur réalisation. Les objectifs de cette évaluation sont les suivants :

- **Évaluer l'application des acquis en situation de travail.**
- **Évaluer les effets attendus (résultats) et non attendus (impact) de la formation sur les pratiques professionnelles et projets individuels ou collectifs.**
- **Identifier les points forts et les points à améliorer des formations.**
- **Identifier de nouveaux besoins en formations.**

**En 2016 et 2017, la FRAPS a organisé plusieurs sessions départementales, d'une durée de 6 jours, de la formation « Éducation Thérapeutique du Patient atteint de maladie chronique » coordonnée par la FRAPS et animée par le Réseau Santé Nutrition Diabète 41. La synthèse présente les résultats de l'évaluation à 6 mois de 2 sessions de cette formation.**

### 2 | MÉTHODOLOGIE

L'enquête a été réalisée par la diffusion d'un questionnaire en ligne conçu à partir du logiciel Google Document®. Le questionnaire a été diffusé par mail 6 mois après la formation, à l'ensemble des stagiaires.

### 3 | RÉSULTATS



#### TAUX DE PARTICIPATION

**11 stagiaires** ont participé à l'enquête sur **20** au total, soit un taux de retour de **55%**.

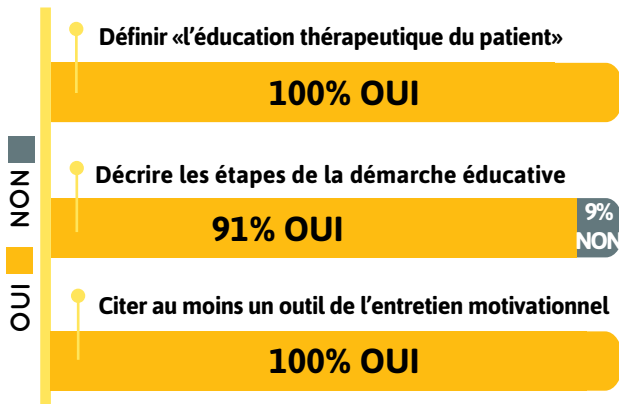
#### • PROFIL DES STAGIAIRES •

**6** infirmières, **4** diététiciennes, **1** préparatrice en pharmacie

### CONNAISSANCES & CAPACITÉS ACQUISES PENDANT LA FORMATION

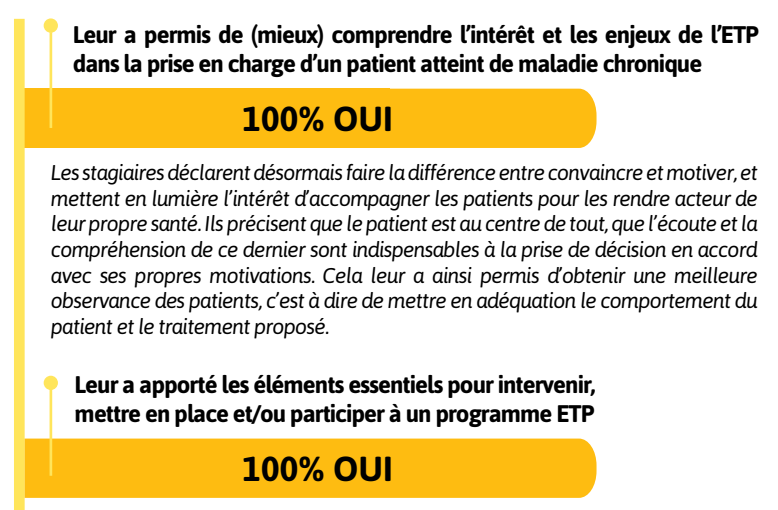
#### GRAPHIQUE 1. CONNAISSANCES ACQUISES :

Nombre de répondants déclarant être capable de :



#### GRAPHIQUE 2. CAPACITÉS ACQUISES :

Nombre de répondants déclarant que la formation :



Les nombreuses mises en situation proposées lors de la formation, relevées par les stagiaires, sont probablement la principale explication de cette unanimité. Certains mettent en évidence l'apprentissage de la conception et de l'animation d'ateliers éducatifs tout comme la maîtrise de nouveaux outils pédagogiques.



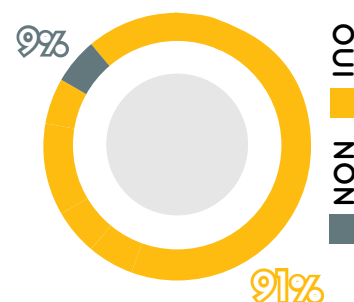
### TRANSFERT DES ACQUIS EN SITUATION PROFESSIONNELLE

#### GRAPHIQUE 3.

Nombre de répondant ayant mis en œuvre les connaissances/compétences acquises pendant la formation (compétences techniques, relationnelles, pédagogiques, etc.) :

Les personnes ayant répondu «oui» à cette question (graphique n°3) déclarent mettre en œuvre les connaissances et compétences acquises pendant la formation dans leurs pratiques quotidiennes. Cette mise en application se traduit par une écoute plus active du patient lors d'entretiens thérapeutiques (reformulation, ne pas aller au-devant des réponses, etc.) et par la mise en place d'ateliers d'éducation. Une stagiaire évoque également son souhait de pouvoir mettre en application les compétences acquises dans son éventuel prochain poste d'infirmière ASALEE.

Le stagiaire ayant répondu «non» précise qu'il n'a pas encore eu l'occasion de mettre en œuvre ces compétences.



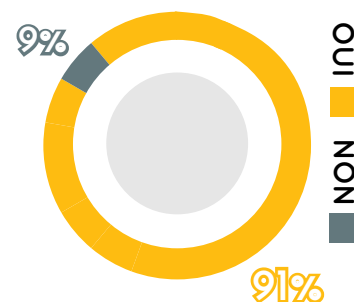
### IMPACT DE LA FORMATION SUR LES PRATIQUES PROFESSIONNELLES

#### GRAPHIQUE 4.

Nombre de répondant ayant développé et/ou fait évoluer leur pratique professionnelle suite à la formation :

Les stagiaires ayant répondu favorablement expliquent qu'ils ont fait évoluer leur pratique. Ils ont inclus les acquis de la formation dans leur façon de travailler et déclarent prendre plus de recul par rapport à leurs pratiques quotidiennes. Quelques stagiaires précisent les éléments sur lesquels ils ont travaillés depuis la formation tels que l'écoute active, la patience, amener le patient à être autonome dans sa prise de décision et éviter la directivité.

Pour la personne n'ayant pas développé ou fait évoluer sa pratique professionnelle, aucune précision n'a été apportée.



## 4 | CONCLUSION

La formation a permis à l'intégralité des stagiaires d'être capable de définir le concept d'ETP, de citer au moins 1 outil de l'entretien motivationnel et pour une majorité (91%) d'être capable de décrire les étapes de la démarche éducative. 100% des stagiaires déclarent également que la formation leur a permis de mieux comprendre l'intérêt et les enjeux de l'ETP dans la prise en charge d'un patient atteint de maladie chronique et estiment que la formation leur a apporté les éléments essentiels pour intervenir, mettre en place et/ou participer à un programme ETP. Ainsi, la majorité des stagiaires (91%) déclare avoir mis en œuvre les connaissances et compétences acquises en formation pour intégrer l'ETP dans leur activité et cette même proportion estime avoir fait évoluer sa pratique suite à la formation.

Deux axes d'amélioration ont été soulevés par certains stagiaires : approfondir l'évaluation des programmes d'ETP et approfondir la question de la reformulation et de la gestion du temps pendant les entretiens. En réponse aux besoins exprimés, la FRAPS propose en 2018 et 2019 une formation « Évaluer un programme d'ETP » et une formation « Approche motivationnelle et promotion de la santé » de 2 jours chacune. Par ailleurs 2 sessions supplémentaires de formation à l'ETP de 42h sont planifiées en 2018 et 2019.

De nombreuses études ont démontré que l'ETP est un facteur important d'amélioration de la prise en charge des maladies chroniques. Dans notre contexte actuel de santé, il est donc important que les soignants soient formés à d'autres modes de prise en charge dans lesquels le patient est partie prenante dans la prise de décision médicale et fait preuve d'autonomie face à sa maladie.