



CRESCENDOC
Réseau Documentaire en Promotion de la Santé

Éducation Thérapeutique du Patient : l'entretien motivationnel

Sélection documentaire

Session

2017

L'entretien motivationnel en ETP

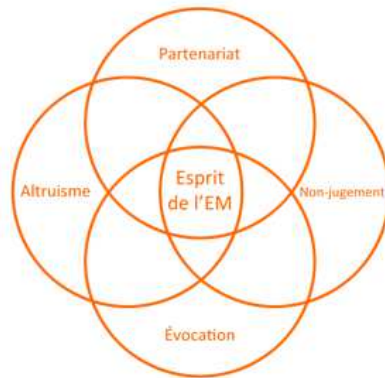
L'entretien motivationnel est un style de conversation collaboratif permettant de renforcer la motivation propre d'une personne et son engagement vers le changement. Cette forme d'entretien a été conceptualisée au cours des années 80 pour le traitement des dépendances à l'alcool.

L'entretien motivationnel (EM) s'est ensuite diffusé dans le monde, et beaucoup de praticiens l'utilisent aujourd'hui dans de nombreux champs de la santé (addictologie, maladies chroniques, nutrition, santé mentale, etc.) mais également dans le secteur social et éducatif.

Dans quelles situations utiliser l'EM ?

Ce style d'intervention est particulièrement adapté dans les situations où une personne est **ambivalente** face à un changement de comportement donné, comportement dont le maintien a déjà, ou pourrait avoir des conséquences importantes sur sa santé ou sa situation sociale. Les exemples sont nombreux : addiction au tabac, à l'alcool ou à toute autre substance, nécessité de suivre un traitement contraignant, de faire de l'exercice physique, de reprendre une scolarité, de s'inscrire dans un parcours d'insertion

professionnelle pour éviter une récidive en sortant de prison, etc.



L'esprit de l'entretien motivationnel

L'entretien est **centré sur la personne** et se déroule dans une atmosphère **empathique** et **valorisante**. Toutefois l'EM est orienté vers un **objectif** déterminé, il est **directionnel**. La relation vise à **augmenter la motivation au changement** en respectant l'ambivalence et en explorant les valeurs propres et les perceptions du sujet. L'intervenant aide la personne à énoncer ses propres motivations à changer. Ainsi, l'EM n'est pas simplement un

ensemble de techniques, mais bien la mise en œuvre de principes très importants qui en définissent l'esprit :

- Le partenariat
- Le non-jugement
- L'altruisme
- L'évocation

Quels sont les principes de l'EM ?

On présente l'approche motivationnelle par le biais de **quatre processus** qui entrent en jeu **successivement**, mais **se superposent** dans l'accompagnement de la personne :

- L'engagement dans la relation
- La focalisation
- L'évocation
- La planification

Source :

<https://www.afdem.org/entretienmotivationnel/>

Références bibliographiques

- MILLER William R. ROLLNICK Stephen. **L'entretien motivationnel. Aider la personne à engager le changement**. 2ème édition. Paris : InterEditions, 2ème éd, 2014, 434 p.
- PIPERINI Marie-Christine. **L'éducation pour la santé. Théories, pratiques et méthodes d'évaluation**. Paris : De Boeck, 2016, Collection Pédagogie en développement, 436 p.
- **L'entretien motivationnel en santé mentale**, In revue Santé mentale, n°164, 2012
- NAAR-KING Sylvie, SUAREZ Marianne. **L'entretien motivationnel avec les adolescents et les jeunes adultes**, 2011, 303 p.
- LANCON Christophe. **Conduites addictives et processus de changement**. Editions John Libbey Eurotext, Collection L'offre de soins en psychiatrie, 2013, 101 p.

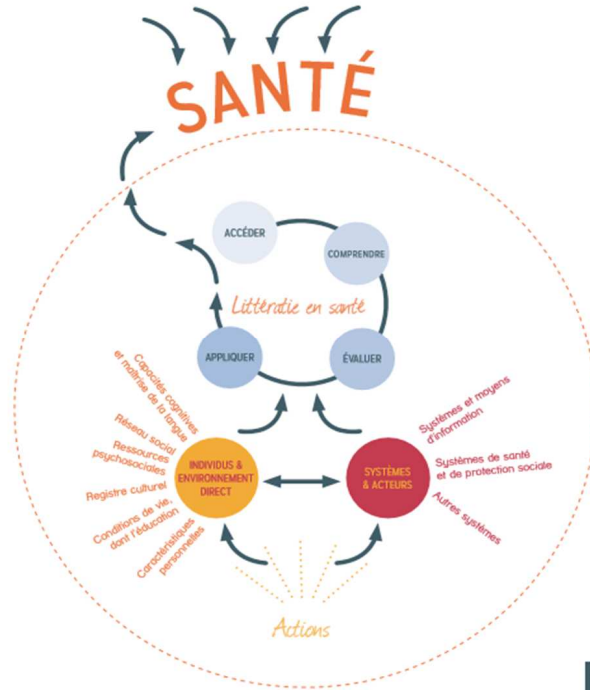
La littératie en santé

"La littératie en santé est « la capacité de repérer, de comprendre, d'évaluer et d'utiliser l'information pour améliorer ou maintenir sa santé ». La littératie en santé s'est un déterminant de la santé importants. Les personnes de faible littératie sont plus susceptibles de rapporter une mauvaise santé et se sentent plus démunies pour prendre des décisions de vie."

Source : Association canadienne de la santé publique, 2008 : 13

Références bibliographiques

- Agence de la santé et des services sociaux de Montréal. **Pour qu'on se comprenne, guide de littératie en santé.** 61 p. http://publications.santemontreal.qc.ca/uploads/tx_assmpublications/litteratie_v9.pdf
- MANNAERTS Denis. **La littératie en santé.** Cultures et Santé a.s.b.l, 2016, 83 p. <http://www.cultures-sante.be/nos-outils/outils-promotion-sante/item/417-la-litteratie-en-sante-d-un-concept-a-la-pratique-guide-d-animation.html>
- KLINGEMANN Harald. **L'autoguérison au quotidien. Alcool, drogue, tabac, jeu, troubles alimentaires.** Stratégies pour changer son parcours de vie. Paris : Editions Favre, 2014, 140 p.
- Conseil Pratique: **Littératie en santé dans le Centre de médecine de famille.** Collège des medecins de famille du canada, 2016, 18 p.



Source : Cultures&Santé, 83p. 2016

<http://www.cultures-sante.be/component/phocadownload/category/22-pdf-ps-2016.html?download=226:la-litteratie-en-sante-d-un-concept-a-la-pratique>

La relation soignant soigné

La communication est un élément clé dans la construction de la relation soignant-soigné. Le défaut de communication a un impact direct sur la qualité et la sécurité des patients. La littérature est abondante sur ce sujet, d'une part pour montrer que le défaut de communication est l'une des causes majeures d'EIAS du

(Evènement Indésirable associé au x rité des patients (PNSP) pour améliorer la sécurité du patient à destination des professionnels de santé et des usagers.

Source : Communiquer - Impliquer le patient. HAS. Mars 2016 http://www.has-sante.fr/portail/jcms/c_1660975/fr/communiquer-impliquer-le-patient

Références bibliographiques

- PHANEUF Margot. **La relation soignant-soigné. Rencontre et accompagnement. Vers l'utilisation thérapeutique de soi.** Paris : Editions de la Chenelière, 2011, 306 p.
- TATE Peter. **La relation Médecin / Malade. Soigner (aussi) sa communication.** Bruxelles : De Boeck, 2005, 225 p.
- IANDOLO Constantino. **Guide pratique de la communication avec le patient. Techniques, art et erreurs de la communication.** Paris : MMI Editions. 2004, 192 p.

Zoom sur - MEDIPICTO - Assistance Publique - Hôpitaux de Paris.



« Medipicto AP-HP » est une application web gratuite destinée à favoriser la communication et la prise en charge des patients ayant des difficultés d'expression et/ou de compréhension. Ces difficultés peuvent être liées à une situation de handicap temporaire ou définitive, à une fatigue extrême, à l'âge, à une maladie évolutive, à une situation de soins, à un accident..., ou encore une barrière linguistique.

A Télécharger sur : <http://medipicto.aphp.fr/#/>

Les outils d'intervention



- **COMETE. Outil pour développer les compétences psychosociales du patient - CRES Paca, 2014**

Pour aider les équipes soignantes à développer les compétences psychosociales des patients en éducation thérapeutique, ce que recommande la Haute autorité de santé, le COMETE contient des activités, des fiches méthodologiques et des jeux de carte autour des thématiques suivantes : l'appropriation de la maladie, l'identification et la résolution de problèmes, l'image de soi-les projets de vie-l'avenir, les émotions, le rapport aux autres, l'entourage et les ressources, la confiance en soi.

A Télécharger sur : <http://www.cres-paca.org/a/288/comete-pour-developper-les-competences-psychosociales-en-education-du-patient/>

Zoom sur - La chaine Youtube - Fréquence Médicale



Entretien motivationnel—Le guide pratique - Intervention de mme Anne Dansou—praticien hospitalier de l'Unité de Coordination de Tabacologie CHRU Tours

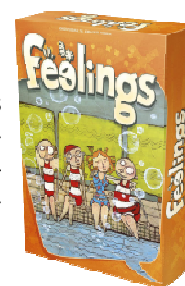
Addictions, observance thérapeutique ou règles hygiéno-diététiques, les applications cliniques de l'entretien motivationnel sont nombreuses. Quels sont les principes de ce nouvel outil de communication centré sur le patient ? Comment accompagner son patient vers le changement ?

En ligne sur la chaine youtube « Fréquence médicale » :

https://www.youtube.com/channel/UCtNyuN_HFINY00-gqXwhLTg/videos

- **Feelings. 2016**

Le jeu Feelings est un outil de médiation permettant d'aborder directement avec les patients le domaine des affects ou des émotions. Il permet à chacun d'identifier et d'exprimer son propre ressenti dans une situation donnée, puis de deviner l'émotion éprouvée par un joueur partenaire dans la même situation. La mise en jeu de l'empathie de chacun est propice au débat, temps où la parole et les représentations peuvent circuler au sein d'un groupe, faisant parfois vaciller nos préjugés bien ancrés.



- **14 outils d'amélioration des pratiques. VIOLENCE EN HOSPITALISATION PSYCHIATRIQUE**

Kit de 14 outils a été lancé par la Haute Autorité de santé (HAS) à destination des équipes soignantes des unités de psychiatrie. Objectif : les aider à éviter, prévenir et gérer les moments de violence des patients adultes.

http://www.has-sante.fr/portail/upload/docs/application/pdf/2016-10/14_outils_violence_en_hospi_psy.pdf

- **La course poursuite du diabète - A force, 2012**

Destiné au patient diabétique et à son entourage, ce jeu de plateau a pour objectif d'apprendre à mieux connaître le diabète pour mieux le gérer. Dans le cadre d'un programme d'éducation thérapeutique du patient, il constitue un outil d'évaluation des connaissances et des acquis. Les participants se déplacent sur le plateau de jeu en répondant à des questions regroupées en quatre grandes thématiques : généralités sur le diabète, l'alimentation, l'hypoglycémie, l'auto surveillance et l'insulinothérapie.



- **Interventions motivationnelles brèves de groupe. Guide à l'attention des professionnels sur la prévention indiquée des abus d'alcool dans les écoles du degré secondaire supérieur**

Ce guide vise à aider les professionnels à repérer les jeunes adultes ayant des ivresses ponctuelles (Binge Drinking) et à influencer un tel comportement, à l'aide de l'intervention motivationnelle brève.

http://www.addictionsuisse.ch/fileadmin/user_upload/DocUpload/Interventions_motivationnelles_breves_de_groupe.pdf



- **Boîte à outils pour les formateurs en éducation du patient - INPES, 2008**

Ce DVD constitue un support technique à la préparation et à l'animation de séances de formations en éducation thérapeutique du patient (ETP), en formation initiale ou continue, de tous types de professionnels de santé. La boîte à outils s'articule autour de 9 chapitres : finalités et définitions, pratiques éducatives, éthique, le patient, relation soignant/soigné, pédagogie, accompagnement, évaluation, textes officiels.

<http://www.inpes.sante.fr/professionnels-sante/outils/boite-outils.asp>

La boîte à outils en ETP du réseau Crescendoc



La FRAPS avec le Réseau Crescendoc vous proposent cette boîte à outils, conçue spécifiquement dans le cadre des formations proposées par la FRAPS sur le thème de l'ETP dont l'objectif est de « développer les compétences des soignants de la région Centre-Val de Loire pour dispenser l'ETP dans un programme autorisé selon le cahier des charges régional de l'ARS Centre-Val de Loire »

Disponible en ligne sur le site de la FRAPS <http://www.frapscentre.org/references-boite-a-outils-etp/>, elle met à votre disposition de nombreuses ressources :

1. Des références en ETP : Chartes, déclarations, cadre législatif, Plans nationaux et en région Centre Val de Loire, Propositions, avis et recommandations et programmes mis en œuvre
2. Nos Produits documentaires et revues spécialisées en ETP
3. Les sites dédiés à l'ETP et les actualités en ETP
http://www.netvibes.com/crescendoc#Education_Therapeutique_formation
4. Le catalogue en format PDF et une liste de serious game
5. Les programmes d'ETP en région Centre-Val de Loire, nos partenaires, les informations du CLET (Collectif local d'Education Thérapeutique)

Le Centre de Ressources

La FRAPS via le réseau Crescendoc favorise l'accès à une documentation de qualité en éducation pour la santé / Promotion de la santé

CRESCENBASE Base de données documentaire régionale. Elle recense l'ensemble des documents disponibles et empruntables dans le centre de documentation proche de chez-vous.
Base de données Documentaire en Promotion de la Santé

VEILLE AU CENTRE Portail de veille sur l'actualité en promotion de la santé. Alimenté quotidiennement, il propose un accès à l'actualité nationale dans le champs de la santé publique et de la promotion de la santé.
Portail de Veille documentaire en Promotion de la Santé



Répertoire d'acteurs et d'actions en promotion de la santé sur le territoire de la région Centre-Val de Loire, qui permet de rechercher une structure, un contact ou une action spécifique dans le domaine de la promotion de la santé, toutes thématiques confondues, afin de vous aider dans vos actions au quotidien.

FRAPS
Centre-Val de Loire
Fédération Régionale des Acteurs
en Promotion de la Santé

68 rue Walvein
37 000 Tours
02 47 37 69 85
contact@frapscentre.org

CRESCENDOC
Réseau Documentaire en Promotion de la Santé

Des documentalistes au service
des acteurs en promotion de la
santé en région Centre val de
Loire

www.frapscentre.org

Les membres du Groupe technique du réseau CRESCENDOC :

- - FRAPS AT 45 - 5 rue Jean Hupeau - 45000 ORLEANS - 02.38.54.50.96 -
doc.antenne45@frapscentre.org - Coordinatrice du réseau : Mathilde POLLET
- - FRAPS AT 41 - 34 avenue Maunoury - 41000 BLOIS - 02.54.74.31.53 -
doc.antenne41@frapscentre.org
- - FRAPS AT 37 - 54 rue Walvein - 37000 TOURS - 02.47.25.52.86 - doc.antenne37@frapscentre.org
- - CODES du Cher - 4 Cours Avaricum - 18000 BOURGES - 02.48.24.38.96 -
doc.codescher@wanadoo.fr
- - CODES 36 - 73 rue Grande - 36000 CHATEAUROUX - 02.54.60.98.75 - csanzani-codes.36@orange.fr
- - CESEL - Hôtel Dieu - 34 rue du Dr Maunoury - BP 30407 - 28018 CHARTRES CEDEX -
02.37.30.32.66 - cesel@cesel.org

