

## L'insuffisance rénale

Bibliographie réalisée dans le cadre de la semaine du rein

« **L'autonomie : greffe, dialyse, insuffisance rénale** »

Organisée par la Fédération Nationale d'Aide aux Insuffisants Rénaux (FNAIR) et la Fédération Régionale des Acteurs en Promotion de la Santé (FRAPS) – Tours, 29 mars 2013

### L'Education thérapeutique du patient

**Plan pour l'amélioration de la qualité de vie des personnes atteintes de maladies chroniques. 2007-2011.** [En ligne] [Consultation du 25/02/2013] Paris : Ministère de la santé et des solidarités, 04/2007, 52 p.

URL : [http://www.sante.gouv.fr/IMG/pdf/plan2007\\_2011.pdf](http://www.sante.gouv.fr/IMG/pdf/plan2007_2011.pdf)

SAOUT Christian, CHARBONNEL Bernard, BERTRAND Dominique. **Pour une politique nationale d'éducation thérapeutique du patient.** [En ligne] [Consultation du 25/02/2013] Paris : Ministère de la santé et des solidarités, 09/2008, 171 p.

URL : <http://lesrapports.ladocumentationfrancaise.fr/BRP/084000578/0000.pdf>

**Education thérapeutique du patient. Définition, finalités et organisation. Recommandations.** [En ligne] [Consultation du 25/02/2013]. Saint-Denis La Plaine : Haute Autorité de Santé (HAS), 2007, 8 p.

URL : [http://www.has-sante.fr/portail/display.jsp?id=c\\_601290](http://www.has-sante.fr/portail/display.jsp?id=c_601290)

**L'éducation thérapeutique dans la prise en charge des maladies chroniques. Analyse économique et organisationnelle. Rapport d'orientation.** [En ligne] [Consultation du 25/02/2013]. Saint-Denis La Plaine : Haute Autorité de Santé (HAS), 2007, 96 p.

URL : [http://www.has-sante.fr/portail/display.jsp?id=c\\_602715](http://www.has-sante.fr/portail/display.jsp?id=c_602715)

**L'éducation thérapeutique du patient dans les schémas régionaux d'organisation sanitaire de 3e génération 2006-2011** [En ligne] [Consultation du 27/05/10]. Saint-Denis : Institut National de Prévention et d'Education pour la Santé (INPES), 04/2008, 64 p.

URL : [http://www.academie-medecine.fr/UserFiles/File/rapports\\_thematiques/medecine\\_generale/education\\_patient\\_inpes.pdf](http://www.academie-medecine.fr/UserFiles/File/rapports_thematiques/medecine_generale/education_patient_inpes.pdf)

#### Ouvrages et thèses

LACROIX Anne, ASSAL Jean-Philippe. **L'éducation thérapeutique des patients : nouvelles approches de la maladie chronique.** Paris : Maloine, 2003, 240 p.

SIMON Dominique, TRAYNARD Pierre-Yves, BOURDILLON François et al. **Education thérapeutique. Prévention et maladies chroniques.** Issy-les-moulineaux : Masson, 2007, 269 p. Collection Abrégés

TOURETE-TURGIS Catherine, ISNARD BAGNIS Corinne, PEREIRA-PAULO Lennize. **L'éducation thérapeutique dans la maladie rénale chronique. Le soignant pédagogue.** Paris : Comment dire, 1998, 172 p.

SIMON Pierre. **L'insuffisance rénale. Prévention et traitements.** Paris : Masson, 2007, 283p.

ANISSE Younous. **Education thérapeutique de l'adulte en insuffisance rénale chronique avancée.** Université Sidi Mohammed Ben Abdellah, faculté de médecine et de pharmacie de Fes, 2012, 197 p.

URL : [http://scolarite.fmp-usmba.ac.ma/cdim/mediatheque/e\\_theses/119-12.pdf](http://scolarite.fmp-usmba.ac.ma/cdim/mediatheque/e_theses/119-12.pdf)

#### Chartes :

**Charte de la personne hospitalisée** - Ministère de la santé et des sports - 2006 - 25 p.

*Ce document, destiné aux personnes hospitalisées, a pour objectif de faire connaître au patient leurs droits, notamment celui à l'éducation thérapeutique (chap. 3, relatif à l'information au malade).*

URL : <http://www.sante.gouv.fr/la-charte-de-la-personne-hospitalisee-des-droits-pour-tous.html>



**Déclaration de Vienne OMS** - 1997 - 3 p.

*Suite aux déclarations d'Ottawa et de Budapest, l'OMS précise les missions des hôpitaux promoteurs de santé en terme d'information et d'éducation du patient et d'élaboration de projets et actions d'éducation pour la santé.*

**Déclaration sur la promotion des droits des patients en Europe** - OMS - 1994 - 15 p.

*L'OMS, à travers ce texte, cherche à améliorer la prise en charge et la responsabilisation du patient et à harmoniser la promotion de la santé au niveau européen.*

URL : <http://www.who.int>

**Charte de Budapest** - OMS - 1992 - 1 p.

*Cette charte, rédigée par l'OMS, définit les différents objectifs en terme de promotion de la santé des hôpitaux.*

URL : [www.who.int](http://www.who.int)

**Charte d'Ottawa** - OMS - 1986 - 3 p.

*Ce document est un texte fondamental en matière de promotion de la santé, il définit le concept de promotion de la santé : ses bases et ses objectifs aux niveaux politique et communautaire.*

URL : [www.who.int](http://www.who.int)

Les références signalées sont accessibles soit en ligne sur Internet soit au sein du réseau Crescendoc. Il s'agit d'une sélection. D'autres documents disponibles peuvent vous intéresser. S'adresser à la structure de votre département.

Cette bibliographie vous est proposée par **Crescendoc**, le réseau documentaire régional en Éducation et Promotion de la santé de la région Centre.

Ce réseau s'inscrit dans le Pôle régional de compétence animé par la **Fédération Régionale des Acteurs en Promotion de la Santé** (FRAPS) du Centre et a pour objectif de :

- **Favoriser** l'accès aux ressources documentaires et à l'actualité en éducation pour la santé et promotion de la santé
- **Valoriser** les prestations et les ressources documentaires au sein de la région
- **Développer** la complémentarité entre les membres du réseau



Les centres de documentation du réseau documentaire en éducation pour la santé du Centre **Crescendoc** propose des **fonds documentaires spécialisés en Éducation pour la santé**.

Les documents composant ces fonds peuvent être consultés sur place et empruntés sous conditions.



La base documentaire du réseau est disponible en ligne à l'adresse :

[www.frapscentre.org](http://www.frapscentre.org)

### Articles et documents disponibles sur Internet

JOLIVOT Anne. **Education thérapeutique en insuffisance rénale avant dialyse. D'un programme intra-hospitalier vers une collaboration avec le réseau TIRCEL.** Hôpitaux de Lyon, mai 2012, 15 p.

URL : <http://www.se-for.com/medias/RETP1-6D-jolivot.pdf>

EMPEREUR Fabienne. **Préparation d'un programme d'éducation thérapeutique destiné aux patients atteints d'insuffisance rénale chronique non terminale par le réseau NEPHROLOR.** Evalor, juillet 2009, 17 p.

URL : [http://www.soc-nephrologie.org/PDF/esociete/groupe/education/doc/2009\\_evalor.pdf](http://www.soc-nephrologie.org/PDF/esociete/groupe/education/doc/2009_evalor.pdf)

BRANCHU Marie-Christine, PERROT Marie-Josée, ROGNANT Nicolas. **Insuffisants rénaux chroniques. Des séances d'éducation thérapeutique.** CHU de Lyon, 1 p.

URL : [http://www.chu-lyon.fr/web/attached\\_file/insuffisants\\_renaux\\_tonic126.pdf?ComponentId=kmelia16&attachmentId=14182](http://www.chu-lyon.fr/web/attached_file/insuffisants_renaux_tonic126.pdf?ComponentId=kmelia16&attachmentId=14182)

MARTIN Pierre-Yves, MARANGON Nicola, SAUDAN Patrick, et al. **Prise en charge du patient insuffisant rénal : intérêt d'une approche éducative complémentaire au suivi médical.** Revue Médicale Suisse n°5, 2009, pp.470-474

URL : [http://rms.medhyg.ch/article\\_p.php?ID\\_ARTICLE=RMS\\_192\\_0470](http://rms.medhyg.ch/article_p.php?ID_ARTICLE=RMS_192_0470)

### Focus : La revue "Rein Echos"

Rein échos est une revue semestrielle et gratuite distribuée en nombre (15 000 exemplaires) et visible en ligne sur [www.rein-echos.org](http://www.rein-echos.org). Elle est distribuée dans les unités de soins, hôpitaux et réseaux de santé néphrologie et des associations d'autodialyse régionales, la revue contribue au dialogue nécessaire entre soignants et soignés. Le magazine fait environ 60 pages et couvre l'insuffisance rénale, de la prévention, à la dialyse et la greffe.

### Parcours de soin

La Chaîne Européenne de Télé Santé. **Parcours de soins, de santé, de vie.** [En ligne] [Consultation du 30/11/2012] . Paris : La Chaîne Européenne de Télé Santé, 2012.

URL : <http://www.le-cets.com/article.php?id=105>

**Maladies chroniques : un défi, nos propositions. Vivre comme les autres.** Pantin: Patients, Chroniques et Associés, 2ème édition, 12/2011, 36p.

**Collectif Interassociatif sur la santé (CISS).** [En ligne] [Consultation du 30/11/2012] . Paris : CISS.

URL : <http://www.leciss.org/th%C3%A8mes-de-mobilisation/acc%C3%A8s-aux-soins/parcours-de-soins-et-remboursement>

LUSSIER Marie-Dominique, DUCHANGE Emilie, HOAREAU Virginie. **Les parcours de santé des personnes âgées sur un territoire. Réaliser un diagnostic et définir une feuille de route pour un territoire.** Paris : Agence Nationale d'Appui à la Performance des établissements de santé et médico-sociaux, 2011, 80p.

### Focus : Maladie chronique et Emploi



L'association les Chroniques Associés a édité, avec l'aide de plusieurs associations de patients, ce guide à destination des patients chroniques.

Il propose des informations pratiques (doit-on parler de sa maladie à mon employeur, des explications sur le système de santé, des définitions) et des témoignages de patients qui ont participé à la réalisation de ce document.

De façon simple et claire, ce guide donne une vision sur les dispositifs existants pour aider la personne dans son parcours de vie.

## Ressources pour une meilleure qualité de vie

### Ouvrages :

LAURENT Pierre. **L'hypertension artérielle en 200 questions**. Paris : Editions de Vecchi, 2003, 144 p.

POSTEL-VINAY Nicolas, BOBRIE Guillaume. **Surveiller et soigner l'hypertension**. Paris : Odile Jacob, 2003, 164 p.

PASSERON Jean. **Guide pratique des facteurs de risque cardio-vasculaire**. Paris : MMI Editions, 2000, 248 p.

PERLEMUTER Léon, SELAM Jean-Louis, COLLIN DE L'HORTET Gérard. **Diabète et maladies métaboliques**. Paris : Masson, 2003, 407 p.

SIMON Dominique, MALET Victoire. **Mieux vivre avec le diabète**. Paris : Hachette, 2005, 125p.

GRIMALDI André. **Guide pratique du diabète**. Paris : Masson, 2005, 271 p.

BERRIEDALE-JOHNSON Michelle. **La cuisine et le diabète : plus de 50 recettes pour diabétiques, riches en fibres, à faible teneur en sucres et en graisses**. Vézénaz : Editions ADN, 2002, 98p.

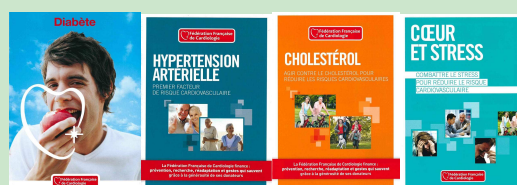
**Obésité et maladies chroniques associées. Actes du colloque régional 21 septembre 2012, Hôtel de région, Marseille**. Marseille : CRES PACA, 2012, 75 p.  
URL : [http://www.cres-paca.org/depot\\_cres/fiches/4652/4652\\_1\\_doc.pdf](http://www.cres-paca.org/depot_cres/fiches/4652/4652_1_doc.pdf)

### Guides et Brochures :

Lancé en 2001, le Programme National Nutrition Santé est un plan public visant à améliorer l'état de santé de la population en agissant sur l'un de ses déterminants majeurs : la nutrition. Pour le PNNS, la nutrition s'entend comme l'équilibre entre les apports liés à l'alimentation et les dépenses occasionnées par l'activité physique. Pour informer le public, des **ressources informationnelles basées sur les recommandations du PNNS** sont aussi aujourd'hui largement diffusées :



La Fédération Française de cardiologie, propose aussi des brochures et dépliants d'information sur l'hypertension, le cholestérol, le diabète: consultable à cette adresse : <http://www.fedecardio.org/commande-de-brochure>



La Fédération Nationale d'Aide aux Insuffisants Rénaux propose des brochures informant sur les pathologies liées aux reins. Consultable à cette adresse : <http://www.fnair.asso.fr/brochures.htm>



### Vos contacts en région Centre



**CODES 18**  
4 cours Avaricum  
18000 BOURGES  
02 48 24 38 96  
[www.codes18.org](http://www.codes18.org)



**CESEL 28**  
Hôtel Dieu  
34 avenue Dr Maunoury  
28018 CHARTRES CEDEX  
02 37 30 32 66  
[www.cesel.org](http://www.cesel.org)



**UPE - CH Dreux**  
44 avenue du Président Kennedy  
28100 DREUX  
02 37 51 77 04  
[www.ch-dreux.fr](http://www.ch-dreux.fr)



**CODES 36**  
73 rue Grande  
36000 CHATEAUROUX  
02 54 60 98 75  
[www.codes36.fr](http://www.codes36.fr)



**FRAPS Centre**  
54 rue Walvein 37000 TOURS  
02 47 37 69 85  
[www.frapscentre.org](http://www.frapscentre.org)

### FRAPS - antenne territoriale d'Indre-et-Loire :

54 rue Walvein  
37000 TOURS  
02 47 25 52 87  
[www.frapscentre.org/antennes/indre-et-loire](http://www.frapscentre.org/antennes/indre-et-loire)

### FRAPS - antenne territoriale de Loir-et-Cher :

34 avenue Maunoury  
41000 BLOIS  
02 54 74 31 53  
[www.frapscentre.org/antennes/loir-et-cher](http://www.frapscentre.org/antennes/loir-et-cher)

### FRAPS - antenne territoriale du Loiret

Espace Santé  
5 rue Jean Hupeau  
45000 ORLEANS  
02 38 54 50 96  
[www.frapscentre.org/antennes/loiret](http://www.frapscentre.org/antennes/loiret)

**<http://www.edusante.fr>**

EduSanté a pour vocation de contribuer à l'amélioration de la prise en charge des patients souffrant de maladies chroniques. Pour ce faire, il développe plusieurs types d'intervention : la conception et la réalisation de programmes et d'outils éducatifs destinés aux patients et aux soignants (présentés sur le site), la formation et la supervision d'équipes soignantes et la mise en place et l'évaluation d'actions d'éducation en santé.

**<http://www.ephora.fr>**

Ephora est un outil au service des soignants investis dans des projets d'éducation du patient en région Rhône-Alpes. Il propose de mieux faire connaître ce qui se fait (les actions menées et leurs promoteurs) et de mettre en relation les acteurs pour faciliter l'échange des compétences. On y retrouve également en consultation la base de données en éducation thérapeutique proposée par le service de documentation du CRAES-CRIPS

**<http://www.educationdupatient.be>**

Centre de ressources en information et éducation du patient dont les activités sont principalement développées en partie francophone de Belgique mais s'étendent parfois à l'étranger. Le centre d'éducation du patient asbl est notamment l'éditeur de la revue francophone de référence en éducation thérapeutique « Education du Patient et Enjeux de Santé » dont il est possible de consulter les sommaires en ligne.

**<http://www.has-sante.fr>**

Site de la Haute Autorité de santé où sont téléchargeables les recommandations relatives à l'éducation du patient ainsi que les guides ALD (Affections de longue durée) à destination des patients..

**<http://www.inpes.sante.fr>**

Institut National de Prévention et d'Education pour la santé, chargé de mettre en oeuvre les politiques de prévention et d'éducation pour la santé dans le cadre plus général des orientations de la politique de santé publique fixées par le gouvernement.

**<http://www.ipcem.org>**

Structure spécialisée de formation des soignants à l'éducation thérapeutique des patients atteints de maladies chroniques dont le principal objectif est de promouvoir en France l'éducation thérapeutique des patients atteints d'une maladie chronique ou nécessitant des soins sur une durée donnée.

**<http://www.uclouvain.be/reso>**

Université Catholique de Louvain (UCL)- Unité d'éducation pour la santé – RESO est une unité de formation et de recherche de l'Ecole de Santé Publique, Faculté de Médecine, Université catholique de Louvain. Son domaine est celui de la Promotion de la Santé, la prévention, l'Education pour la Santé et particulièrement l'Education du Patient.

**<http://www.pratiquesensante.fr/>**

Pratiques en santé est un site Internet alimenté progressivement avec des informations pratiques pour les acteurs de santé publique, ceci autour d'une dizaine de rubriques dont l'éducation thérapeutique, la prévention médicalisée, la qualité de vie et les maladies chroniques...Chaque semaine une lettre électronique informe les personnes inscrites des articles parus dans la semaine. L'inscription gratuite se fait directement sur le site.

**<http://www.euro.who.int/healthpromohosp>**

Réseau OMS des hôpitaux promoteurs de santé.

**<http://www.cesel.org>**

Site du Comité départemental d'éducation pour la santé en Eure et loir, partenaire du Diplôme universitaire Education pour la santé/Education thérapeutique. Il comprend plusieurs rubriques dédiées à l'ETP.

**[http:// · chronisante.inist.fr/](http://chronisante.inist.fr/)**

Site consacré aux actualités et aux ressources sur la prise en charge des maladies chroniques. Il est édité par le Centre

**<http://www.sante.gouv.fr/maladies-chroniques.html>**

Site du ministère des Affaires sociales et de la Santé, il propose divers documents sur les maladies chroniques (colloque, textes réglementaires, plans nationaux)

**<http://www.frapscentre.org>**

Le site de la Fédération Régionale des Acteurs en Promotion de la Santé du Centre, pôle de compétence en promotion de la santé, propose d'informer sur les actualités de la région Centre et d'aider les acteurs locaux dans la construction de leur projet en santé.