



Semaine européenne de la vaccination

Prévention - Protection - Vaccination

Du 20 au 26 avril 2009

Guide des ressources
en information et éducation
sur le thème de la vaccination.

CRESCENDOC

Réseau documentaire en éducation pour la santé du Centre



La semaine Européenne de la vaccination

Initiée en Europe par l'Organisation Mondiale de la Santé (OMS) en 2005, la Semaine de la vaccination a pour but de favoriser une meilleure compréhension des enjeux de la protection vaccinale par la population et les professionnels de santé.

En France plusieurs régions, qui accordent une place prioritaire à la vaccination dans les programmes de santé publique, organisent des actions d'animation et d'information en direction du grand public et des professionnels de santé sous l'impulsion et la coordination de l'INPES (Institut National de Prévention et d'Éducation pour la Santé) et de la Direction générale de la santé. Grâce à des expositions, des outils didactiques, de nombreuses actions de proximité, la population, les professionnels de santé, les relais institutionnels, les politiques, les décideurs sont amenés à réfléchir ensemble sur les enjeux de la vaccination dans leur région pour mieux les promouvoir.

Cette semaine de mobilisation en faveur de la vaccination doit permettre d'améliorer la protection individuelle et collective, alors que celle-ci apparaît insuffisante dans certains départements et/ou pour certains vaccins. Elle a pour effet attendu d'améliorer, à moyen terme, les taux de couverture vaccinale, conformément aux objectifs de la politique de santé tels que mentionnés dans la Loi de santé publique du 9 août 2004, et aux recommandations internationales émises par l'OMS. Elle permet également de réduire les inégalités en s'inscrivant dans une politique internationale de mobilisation autour de la vaccination.

C'est tout le sens de cette semaine de la vaccination.

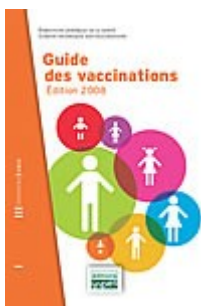
A cet effet, le réseau CRESCENDOC met à disposition un large panel d'outils à destination des professionnels et du grand public : guides, affiches, expositions... Ces supports gratuits réalisés dans le cadre de conditions scientifiques fiables et documentées, exposés de manière pratique, aideront les professionnels à enrichir leur discours envers l'ensemble de la population et permettront au grand public de s'informer sur la vaccination. Ce guide de ressources en information et en éducation sur le thème de la vaccination a été spécialement conçu dans le cadre de la semaine Européenne des vaccinations en région Centre. Il permet de prendre rapidement connaissance des différents outils disponibles.

Une diffusion de proximité

The diagram shows a map of the Centre region in France, divided into several departments. Green arrows point from specific locations on the map to boxes containing contact information for local organizations. The organizations listed are:

- CESEL** (Comité départemental d'éducation pour la santé, Eure-et-Loir): 02 37 30 32 66, cesel@cesel.org
- Unité de Prévention et d'Éducation (UPE) de l'Hôpital de Dreux**: 02 37 51 52 87, mhernandez@ch-dreux.fr
- ADES 41** (Association départementale d'éducation pour la santé, Loir-et-Cher): 02 54 74 31 53, ades41@wanadoo.fr
- CODES 37** (Comité départemental d'éducation pour la santé, Indre-et-Loire): 02 47 74 44 80, cdes37@wanadoo.fr
- CODES 45** (Comité départemental d'éducation pour la santé, Loiret): 02 38 54 50 96, info@codes45.org
- CODES 36** (Comité départemental d'éducation pour la santé, Indre): 02 54 60 98 75, codes36@wanadoo.fr
- CODES 18** (Comité départemental d'éducation pour la santé, Cher): 02 48 24 38 96, codesducher@wanadoo.fr

Logos for 'i'Hopital de Dreux', 'cesel', 'ades', 'codes', and 'CODÉS DU CHER ÉDUCATION POUR LA SANTÉ' are also present. At the bottom right, there is a logo for 'Fédération Régionale des Acteurs FRAPS en Promotion de la Santé' and the text 'Pôle régional de compétences'.



Guide des vaccinations – Edition 2008 - INPES

L'objectif de ce guide est d'aider tous les professionnels de santé à actualiser leurs connaissances dans le domaine des maladies infectieuses et des vaccinations. Il comprend notamment les nouvelles recommandations du calendrier vaccinal, la vaccination de populations spécifiques, les principes et bases immunologiques, les aspects pratiques, la mise au point des vaccins et la prise en charge par l'assurance maladie, la politique vaccinale, le suivi et l'évaluation des programmes de vaccination ainsi que l'accompagnement du patient. Des annexes fournissent les renseignements pratiques.

La tuberculose - Point sur la vaccination – INPES – Coll. repère pour votre pratique



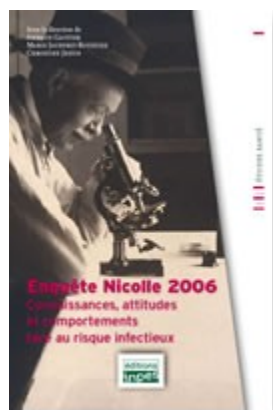
Ce document à destination des professionnels de santé fait le point sur la nouvelle politique vaccinale française en matière de lutte contre le bacille de Koch, responsable de la tuberculose, par le BCG. Il constitue le premier volet sur cette maladie, le deuxième portant sur le dépistage de la tuberculose.

Prévention de l'hépatite B auprès des personnes les plus exposées – INPES - Coll. Repères pour votre pratique

Ce document est destiné à apporter aux médecins les informations les plus récentes sur l'hépatite B en France ainsi que sur la prévention en direction des personnes exposées à un risque élevé d'infection par le virus de l'hépatite B.



Enquête Nicolle 2006 Connaissances, attitudes et comportements face au risque infectieux. - INPES - 2008.



L'enquête « Nicolle », réalisée auprès de 4 112 personnes âgées de 18 à 79 ans et de 2 027 médecins libéraux, est la première enquête nationale sur les connaissances, attitudes, croyances et comportements face au risque infectieux. Les auteurs de cet ouvrage analysent la perception des risques, les pratiques d'hygiène, les connaissances sur la grippe et les risques pandémiques, les infections alimentaires, les zoonoses, la prévention vaccinale, les infections contractées lors de soins ou de voyages à l'étranger. Cette enquête permet de mieux comprendre les attentes de la population et des professionnels de santé ainsi que les freins à certaines pratiques. (résumé INPES)



Dépliant - Vaccination. Le point sur la coqueluche – INPES

Cette fiche à destination des médecins est un résumé des dernières recommandations du Haut Conseil de la santé publique en matière de vaccination contre la coqueluche. Le document indique qui vacciner en pratique, à quel âge, quels sont les délais d'administration, etc. Il sensibilise au rappel des adolescents et des adultes au contact des nourrissons et indique les ressources internet pour en savoir plus.

Carte Postale - Calendrier vaccinal 2009 simplifié- Mis à jour février 2009 – INPES

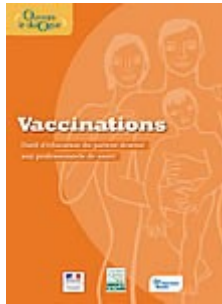
Carte postale récapitulante, en fonction de l'âge, les vaccins nécessaires pour acquérir une immunité de base. Elle donne des conseils sur les rappels et les retards éventuels dans le programme de vaccination.

Âge	DT	DTaP	DTaP-IPV	DTaP-IPV	DTaP-IPV	DTaP-IPV	DTaP-IPV	DTaP-IPV	DTaP-IPV
0-11 mois									
12-23 mois									
24-35 mois									
36-47 mois									
48-59 mois									
60-71 mois									
72-83 mois									
84-95 mois									
96-107 mois									
108-119 mois									
120-131 mois									
132-143 mois									
144-155 mois									
156-167 mois									
168-179 mois									
180-191 mois									
192-203 mois									
204-215 mois									
216-227 mois									
228-239 mois									
240-251 mois									
252-263 mois									
264-275 mois									
276-287 mois									
288-299 mois									
300-311 mois									
312-323 mois									
324-335 mois									
336-347 mois									
348-359 mois									
360-371 mois									
372-383 mois									
384-395 mois									
396-407 mois									
408-419 mois									
420-431 mois									
432-443 mois									
444-455 mois									
456-467 mois									
468-479 mois									
480-491 mois									
492-503 mois									
504-515 mois									
516-527 mois									
528-539 mois									
540-551 mois									
552-563 mois									
564-575 mois									
576-587 mois									
588-599 mois									
600-611 mois									
612-623 mois									
624-635 mois									
636-647 mois									
648-659 mois									
660-671 mois									
672-683 mois									
684-695 mois									
696-707 mois									
708-719 mois									
720-731 mois									
732-743 mois									
744-755 mois									
756-767 mois									
768-779 mois									
780-791 mois									
792-803 mois									
804-815 mois									
816-827 mois									
828-839 mois									
840-851 mois									
852-863 mois									
864-875 mois									
876-887 mois									
888-899 mois									
900-911 mois									
912-923 mois									
924-935 mois									
936-947 mois									
948-959 mois									
960-971 mois									
972-983 mois									
984-995 mois									
996-1007 mois									



Affiche - Vaccination, où en êtes-vous ? - INPES

Cette affiche récapitule, en fonction de l'âge, les vaccins nécessaires pour acquérir une immunité de base. Elle donne des conseils sur les rappels et les retards éventuels dans le programme de vaccination.



Vaccination : ouvrons le dialogue (Dossier et/ou kit complet) – INPES

Outil d'éducation du patient destiné aux professionnels de santé

Cet « Outil médecins » a pour objectif de faciliter le dialogue entre médecin et patient au sujet des vaccinations. Il contient un guide d'utilisation pour le médecin, une affiche à apposer en salle d'attente ou dans le cabinet de consultation et 15 livrets « Questions de vaccinations » destinés au patient.



Affiche - Le vaccin contre la rubéole, pensez-y dès aujourd'hui – INPES

Les femmes enceintes qui n'ont pas été vaccinées avant leur grossesse risquent de contracter la maladie et de transmettre ainsi le virus au fœtus; l'enfant à naître peut alors être atteint de malformations oculaires, cardiaques et/ou neurologiques. Une future maman vaccinée, c'est un enfant protégé.

Les enfants n'aiment pas les piqûres - Sparadrapp

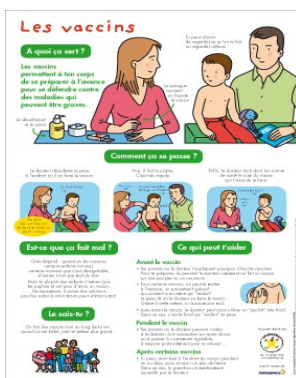
Créer de meilleures conditions psychologiques, utiliser les techniques les plus appropriées et améliorer la prise en charge des douleurs provoquées par les soins. Ce livret est destiné à toutes les personnes concernées par la santé de l'enfant. Il s'adresse plus particulièrement à celles et ceux qui doivent leur faire des piqûres et qui souhaitent concilier une meilleure prise en charge des enfants et une pratique aisée du geste.



Tarif : 3,50 € + frais de port

Les vaccins – Sparadrapp

Ce poster illustré décrit comment se passe concrètement l'injection, met l'accent sur la complémentarité entre les différents moyens de prise en charge de la douleur, médicamenteux et non-médicamenteux (information, distraction, présence des parents, confort), favorise le dialogue et la confiance entre enfants, parents et soignants et contribue ainsi à limiter la peur liée aux piqûres, précise à quoi sert la vaccination et rappelle qu'elle est nécessaire tout au long de la vie, Il s'adresse à tous les enfants, particulièrement les enfants de 6-7 ans lors des rappels des vaccins obligatoires. Ce poster sera très utile dans tous les lieux de prévention et de soins.



Tarif : 3,50 € + frais de port

QUESTIONS DE VACCINATION



Question de vaccination - INPES

Ce livret apporte des réponses aux questions les plus fréquentes sur la vaccination : Comment ça marche ? Quels sont les risques ? Ne sollicite-t-on pas trop le système immunitaire ? Est-elle indispensable aussi pour les adultes ? Pourquoi se faire vacciner contre l'hépatite B, contre la grippe tous les ans ? Comment conserver les vaccins ? Quels sont les vaccins particuliers si l'on voyage à l'étranger ?, etc. Il donne aussi le calendrier vaccinal 2008.

Guide-calendrier vaccinal des adolescents et des adultes – mise à jour 2008 – INPES

Le "Guide-Calendrier vaccinal" permet à chacun de faire le point sur ses connaissances en matière de vaccination. Il s'adresse aux adolescents et aux adultes et donne des informations sur les vaccins recommandés et les rappels à effectuer. Il comprend un carnet de vaccination individuel pour faciliter le suivi vaccinal.

LE GUIDE CALENDRIER VACCINAL DES ADOLESCENTS ET DES ADULTES



Rougeole Oreillons Rubéole : c'est bénin sauf quand c'est grave. (brochure) – INPES

Cette brochure destinée aux parents donne des informations sur les risques liés aux trois maladies et sur les modalités pratiques de la vaccination.

Prévenir par la vaccinations – Assureurs prévention santé

Cette brochure donne des informations générales sur la vaccination (les recommandations, l'âge, les voyages, prévention...)



VACCINATION ROUGEOLE - OREILLONS - RUBÉOLE



Dépliant et affiche - Vaccination. Rougeole-Oreillons-Rubéole – INPES

Ce dépliant explique aux parents pourquoi il faut faire vacciner tous les enfants et les adolescents contre la rougeole, les oreillons et la rubéole, trois maladies très contagieuses aux conséquences parfois graves. Il rappelle quand et où faire vacciner les enfants.

Planète vaccination – Exposition de 12 panneaux – INPES



Elle explique le mécanisme de la vaccination, son histoire et les principales maladies contre lesquelles elle protège. Chacun y trouvera les informations tant épidémiologiques que médicales avec les dernières actualités de ce vaste domaine.

Les douze panneaux illustrent les thèmes suivants : 1. La vaccination, pourquoi ? 2. Un vaccin, comment ça marche ? 3. Quelques repères historiques... 4. Tuberculose 5. Diphtérie Tétanos Poliomyélite 6. Coqueluche Hib 7. Hépatite A - Hépatite B - Hépatite C 8. Infections à pneumocoques – Infections à Méningocoque 9. Rougeole – Oreillons – Rubéole 10. Grippe 11. Questions/Réponses 12. Calendrier vaccinal 2008

Planète vaccination – Livret d'accompagnement – INPES

Ce livret d'accompagnement de l'exposition "Planète Vaccination" complète, pour les enseignants ou ou le personnel de santé, les informations apportées par les 12 panneaux et permet d'approfondir les éléments d'échanges autour de ce sujet.



Aidons notre corps à se protéger. ROR. Tours : Caisse Primaire d'Assurance Maladie d'Indre et Loire (CPAM)

Les objectifs de cette exposition sont de valoriser la prise en compte de la santé par une meilleure connaissance du fonctionnement des êtres vivants, faire prendre conscience aux enfants et aux parents de l'importance de conserver une hygiène de vie et de favoriser le développement des vaccinations.

Cette exposition est composée de dix panneaux. Elle aborde les besoins du corps, les dangers du milieu dans lequel on vit, l'hygiène, la vaccination, comment l'homme réagit face aux dangers de l'environnement, les échanges de l'homme avec son environnement. En 2003, une action a été menée autour de cette exposition par le CDES et la CPAM d'Indre et Loire dans une école primaire et un guide d'utilisation a été élaboré.